

LE PALUDISME

11 pays portent 70% du fardeau mondial mais, 10 sont en Afrique



Le vaccin : piste sérieuse

pour l'éradication ?

DOCTOR'S VIEW

- INTERVIEW DU PROFESSEUR SAME EKOBO (PARASITOLOGUE)

BON A SAVOIR

- LE PLASMODIUM FALCIPARUM, CAUSE MAJEURE DE DÉCÈS

DONS DE LA NATURE/UNIVERS PRODUITS

- ARTÉMÉSIA, QUELLE ORIGINE ? DE QUELLE FAÇON ?



Allumes Gaz rechargeables & Briquets transparents



dans les supermarchés





SOMMAIRE

QUELQUES ADRESSES UTILES -----	3
EDITO -----	4
NEWS -----	5
LE DOSSIER -----	5
• DOCTOR' VIEW : INTERVIEW DU Pr ALBERT LEGRAND SAME EKOBO • DITES-NOUS: INTERVIEW DU Pr ALBERT LEGRAND SAME EKOBO	
BON A SAVOIR -----	13
PARCOURS DE SOINS -----	13
A VOTRE ÉCOUTE -----	14
PHARMA.COM -----	15
• CONSEILS PRATIQUES • QUIZZ • PHARMACIES DE GARDE	
DIET-INFOS -----	18
• HYDIÈNE DE VIE • DONS DE LA NATURE • UNIVERS PRODUITS • SPORT ET SANTÉ DE L'ENFANT	
ZOOM SUR L'ENTREPRISE -----	21
FAMILY OPTION -----	21

QUELQUES ADRESSES UTILES

● PARASITOLOGUE

- ✓ Pr. SAME EBOKO
CHU YAOUNDE
✓ Tel: 697 69 30 29 / 694 94 50 23

● LES HOPITAUX et CENTRES DE SANTÉ

- ✓ CENTRE DE SANTÉ HOPITAUX DE DISTRICT
- ✓ HOPITAUX REGIONAUX, GÉNÉRAUX
- ✓ CLINIQUES PRIVÉS

● PSYCHOLOGUES

- ✓ Dr Serge Christel MBALLE
CABINET PSYCHOLOGOGIQUE DE DOUALA
Tel: +237 693 31 78 63 / 693 83 37 93

● PHARMACIES

- ✓ PHARMACIE DES ARTS ET FLEURS
Tel: +237 6 75 01 01 50 13
- ✓ GRANDE PHARMACIE ZR
Tel: +237 6 91 29 82 33
- ✓ PHARMACIE PK8
Tel: +237 6 52 03 10 58
pharmaciepk8@gmail.com

● NUTRITIONISTES DIÉTÉTICIENNES

- TCHOUAMO Arlette
Tel: +237 6 70 29 50 18
- ✓ Marthe ETOA NDOKO EKOKA
Tel: +237 6 99 96 74 26



VOTRE SANTÉ, NOTRE PRÉOCCUPATION

ÉDITO

Équipe de rédaction

Directeur de Publication

- Eithel EKWALLA LOBE

Conseil Médical

- Dr Maurice EBOA LEMBE (Pédiatre)
- Dr Pierre Paul EWANE LOBE (Pharmacien)
- Dr George Alain BEHLE (Chirurgien)
- Dr Michel Auguste MOUELLE (Chirurgien cancérologue)

Rédacteur en chef

- Dr Augustine PRISO BEKOMBE (Pharmacienne)

Rédacteur en chef adjoint

- Dr Glorieuse MBE EMANE (Chirurgien dentiste)

Comité permanent de rédaction

- Dr Augustine PRISO BEKOMBE
- Dr Glorieuse MBE EMANE
- Eithel EKWALLA LOBE

NUTRITIONNISTES-DIÉTÉTICIENNES

- Marthe ETOA NDOKO EKOKA
- Arlette TCHOUAMO

- Rhodes Aurore NDOMÉ PRISO
- MINOS D. MBIMBE

Conseiller a la rédaction & relations publiques

- Louise-Alice WONDJE NGOSSO

Secrétariat & documentation

- Rhodes Aurore NDOMÉ PRISO

Production & Distribution

- Solution Santé Sarl

Conception artistique

- ROSE'ART

Correspondants Externes

- Canada: Stéphanie NZIE ATANGANA
- France: Désiré KALLA MANGA

Régie publicitaire

- AGENCE PUBLIC

Impression

- GALAXIE MEDIA

Siège: 1130 Rue Charley EYOUM
EBELLE DEIDO

BP: 8010 DOUALA CAMEROUN

Tel: 695 65 12 69 / 652 39 95 69

Email: solutionssante1@gmail.com ;
contact@solution-sante.com

Site web: www.solution-sante.com

Le paludisme, maladie infectieuse potentiellement mortelle, occupe toujours le haut du podium des maladies qui font le plus de ravages sur les populations en Afrique au sud du Sahara malgré les différents programmes de lutte. L'arrivée des vaccins ouvre de nouvelles perspectives en termes d'espérance sur la prévention mais, attendons de voir ce qu'il en sera avant de nous réjouir.

Dû à plusieurs espèces de parasites appartenant au genre Plasmodium, le paludisme est transmis à l'homme par la piqûre de moustique infecté qui en est le vecteur notamment **l'Anophèles femelle**.

Bien que cette maladie soit répandue dans le monde entier, 11 pays portent 70 % du fardeau mondial mais 10 sont en Afrique avec 94% de cas recensés selon L'OMS. Le plus fort taux de mortalité attribué à la maladie concerne les femmes enceintes et les enfants de moins de 5 ans, c'est-à-dire la base de renouvellement de la population.

Ne serait-ce que pour la cause de la femme et de l'enfant qui sont la base du renouvellement générationnel, parler du paludisme, évoquer ses causes, ses symptômes dans le but d'informer et d'éveiller les consciences sur les mesures de prévention et de traitement peut contribuer à réduire ses ravages. C'est à notre sens une « **action d'utilité publique** », et c'est notre **intime conviction**.

La rédaction de **Solutions Santé Magazine** dans sa mission de prophylaxie a fait le choix dans cette édition de mettre à la portée de tous, ses investigations sur le fléau en espérant qu'elles seront en mesure d'édifier les uns et les autres.

À tous ceux et celles qui, après avoir reçu nos précédentes publications, nous ont adressé félicitations, encouragements, et fait part de leurs suggestions ou critiques, nous disons un grand **MERCI**.

Eithel EKWALLA LOBE

NEWS

LE PALU CEREBRAL NOUS VIENT DU GORILLE



C'est en raison de la proximité de notre physiologie que nous avons reçu des gorilles un héritage il est vrai particulièrement encombrant et pernicieux : **le paludisme**.

Comme on le sait, sa forme la plus dangereuse est due au *Plasmodium falciparum* à savoir le « palu cérébral » en anglais « *brain malaria* ».

Selon, **Franck Prugnolle** : « Les analyses génétiques ont montré que le parasite du paludisme humain le plus virulent c'est-à-dire le *Plasmodium falciparum*, est passé du gorille à l'homme il y a très longtemps probablement plus de 100 000 ans ».

La date de ce passage est cependant incertaine. Certaines hypothèses évoquent en effet la date de 200 000 ans, donc pratiquement au moment de l'apparition des *homo sapiens* c'est-à-dire l'homme moderne actuel (africains, européens, asiatiques, américains).

La variété génétique la plus importante en Afrique c'est le *Plasmodium Falciparum*, parfois on trouve jusqu'à six variantes de *plasmodium falciparum* sur le même individu (patient souffrant ou sujet asymptomatique).

Hors de l'Afrique, on ne retrouve en général qu'une seule variété de *Falciparum*. Ceci dit, en dehors du *plasmodium falciparum* les autres types de plasmodium chez l'homme sont : (P. malaria, P. ovale, P. vivax).

N.B. : En lisant la notice de n'importe quel bon antipaludéen, vous y retrouverez ces dénominations.

MINOS D. MBIMBE

LE DOSSIER

PRÉVENIR LE PALUDISME, UNE AFFAIRE DE TOUS ET DE CHACUN

Le paludisme touche plusieurs pays dans le monde, particulièrement les zones tropicales défavorisées d'Afrique, d'Asie et d'Amérique Latine. Cependant, L'Afrique est de loin, la partie du monde la plus touchée avec 94% des cas recensés.

À ce titre, la prévention doit être au cœur des préoccupations de tous et de chacun, particulièrement en ce qui concerne les enfants et les femmes enceintes qui ont un risque accru d'accès grave et qui payent le plus lourd tribut en termes de décès.

Nos recommandations pour prévenir la maladie :

Pour les femmes enceintes:

- Faire un traitement préventif (Prescriptions médicales obligatoires);

Pour le reste des populations:

- Se protéger contre les piqûres de moustiques (moustiquaires, produits anti-moustiques, pièges anti moustique);
- Consulter en urgence en cas de fièvre même légère, de nausées, de maux de tête, de courbatures ou de fatigue ;
- Faire un test sanguin pour confirmer le diagnostic en cas de soupçons.

LA RÉDACTION

Doctor's view

INTERVIEW DU Pr ALBERT LEGRAND SAME EKOBO (Pr SE) Professeur émérite de Parasitologie- Mycologie. CHU. Yaoundé

D. MINOS MBIMBE (SS Mag): Bonjour Professeur. Vous êtes une éminence scientifique et c'est donc un grand honneur de nous accorder le privilège de la présente interview sur le paludisme.

11 pays portent 70% du fardeau mondial mais, 10 sont en Afrique.

SS Mag. Le paludisme (ou Malaria) est l'une des maladies les plus répandues au Cameroun, semble-t-il ?

Pr SE. C'est exact, avec 250.000 cas par an au moins, car malheureusement ce chiffre connaît une progression annuelle de 1,3% par an, au point où le Cameroun se classe parmi les 11 pays qui supportent 70% du fardeau mondial du paludisme et **71%** des décès consécutifs au paludisme.

SS Mag. Pouvez-vous dire de quoi il s'agit exactement ?

Pr SE. Il s'agit d'une maladie, une grande endémie transmise par les piqûres de moustiques du genre Anophèle ; il tue chaque année 3 camerounais sur 10.000, ce qui représente la 4ème cause de décès dans notre pays après le VIH/Sida, infections respiratoires inférieures et les maladies diarrhéiques.

Pourtant il n'est pas classé par l'OMS, comme une « Maladie négligée », ni comme une « Maladie orpheline » très probablement parce que le paludisme est largement financé par le gouvernement camerounais et par diverses organisations internationales « onusiennes et non onusiennes ».

SS Mag. Pourquoi ce bilan plus lourd pour l'Afrique qu'ailleurs ?

Pr SE. D'abord à cause des conditions climatiques et économiques, ensuite et surtout à cause des interférences administratives dans la gestion des programmes de lutte (Programmes Nationaux de Lutte contre le Paludisme : PNL) qui, malgré le fait qu'ils sont parfaitement écrits et approuvés par les bailleurs de fonds, notam-



-ment l'OMS, la Banque Mondiale et de nombreuses industries pharmaceutiques.

En effet, la quasi-totalité des PNL en Afrique sont mal gérés par le fait que, malgré la compétence de leurs responsables, ceux-ci sont subordonnés aux « gestionnaires de l'ombre » sans avoir, ni la connaissance de la complexité de cette maladie, ni en l'occurrence la compétence de la gérer.

Parmi les 11 pays qui ont éliminé le paludisme, seule l'Algérie est africaine ; six sont asiatiques et quatre d'Amérique latine. En Afrique la quasi-totalité des autres programmes nationaux n'échappent guère à cette « mainmise de l'ombre » dans leurs gestions.

SS Mag. Comment se fait la transmission de cette maladie ?

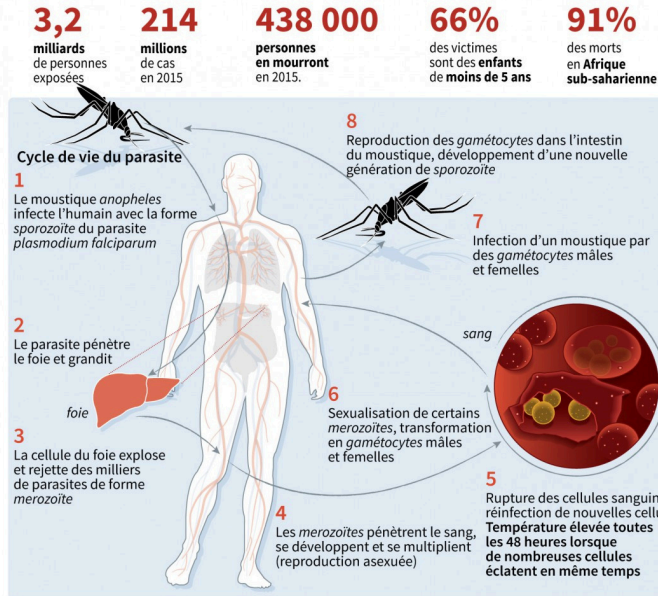
Pr SE. De 3 façons par ordre de fréquences décroissantes comme suit :

1) Transmission des plasmodiums par les piqûres d'anophèles de sexe féminin, infectées par les plasmodiums qu'elles ont prélevés chez les personnes impaludées ; très souvent ces personnes ignorent qu'elles « hébergent » les parasites du paludisme (les plasmodiums) dans leur sang.

2) Transmission des plasmodiums à l'occasion des transfusions sanguines si les donneurs sont infectés ; en effet le sang

Le paludisme

Une maladie transportée par les moustiques, évitable et curable, qui affecte surtout les enfants africains



de renom, spécialiste des antiquités égyptiennes notamment des momies, comme agent causal de la mort à 19 ans du plus célèbre des pharaons d'Égypte, **Toutankhamon**.

SS Mag. Que faire pour éviter le paludisme ?

Pr SE. D'abord écouter le personnel médical et paramédical aguerri ; ensuite être attentif aux informations et messages des communicateurs « sérieux » sur le traitement et la prévention du paludisme.

Enfin agir concrètement en se procurant des médicaments antipaludiques recommandés par le Ministère de la santé en respectant scrupuleusement leurs indications et modes d'utilisation. Il s'agit effectivement d'une part des médicaments indiqués pour le traitement curatif des accès palustres et d'autre part des médicaments du traitement préventif (encore appelé chimio-prévention du paludisme).

d'un donneur infecté va « transporter » les plasmodiums dans le sang du receveur et provoquer le paludisme transfusionnel.

C'est pour cela que le sang de tout donneur doit faire l'objet d'un examen sanguin de contrôle dans les centres de transfusion sanguine. Le receveur (ou sa famille) doit en l'occurrence être vigilant pour être systématiquement informé que le sang qu'il va recevoir a fait l'objet de contrôle de laboratoire, même en cas d'urgence.

En effet la grande majorité des donneurs du sang ne savent pas qu'ils « hébergent » les plasmodiums : d'où la nécessité pour les familles d'être présentes auprès de leur personne appelée à recevoir ou donner du sang.

3) transmission des plasmodiums de la mère à l'enfant pendant la grossesse si la femme enceinte est infectée (paludisme congénital).

SS Mag. Les recherches sur les momies du temps pharaonique, par les archéologues ont relevé que certains pharaons seraient morts de paludisme. Est-ce à dire que le paludisme est aussi vieux que le monde ?

Pr SE. C'est tout à fait exact ; le *Plasmodium falciparum*, est l'espèce de parasite connue depuis la haute antiquité comme inducteur des accès palustres les plus graves et mortels. Il a été « étiqueté » par Zahi Hawass, archéologue

S'agissant de la chimio-prévention (traitement préventif), elle doit être strictement réservée à la femme enceinte et aux voyageurs y compris vacanciers africains provenant des pays non endémiques du paludisme.

Quel que soit le cas, les traitements (curatifs et préventifs) n'excluent pas le deuxième volet de la prévention du paludisme avec la moustiquaire imprégnée d'insecticides mais aussi avec les outils d'assainissement de l'habitat et du périmètre des maisons afin de réduire les eaux stagnantes et les plantes aquatiques qui sont des gîtes des larves des moustiques.

SS Mag. Qu'est-ce que le « brain-malaria », ou palu-cérébral ? On le dit plus dangereux ?

Pr SE. Brain-malaria, Cerebral Malaria et Paludisme cérébral sont tous des synonymes du « Paludisme grave (Severe Malaria en anglais) provoqué uniquement par le Plasmodium falciparum dans sa multiplication effrénée, intense et rapide.

Contrairement à la croyance populaire le Paludisme grave appelé à tort paludisme cérébral n'affecte pas uniquement le cerveau ; il atteint la quasi-totalité des organes vitaux

(cerveau, cœur, reins, poumon, foie, rate etc...), d'où son taux de mortalité qui avoisine 80% aux mains des meilleurs spécialistes.

SS Mag. Qu'est-ce que le palu rebelle ? On entend toujours dire « Il a le palu dans le sang ». A quoi cela renvoi-t-il ?

Pr SE. Cela est dû à de mauvaises habitudes de poser à la hâte le diagnostic du paludisme (sans examens cliniques et de laboratoire) sur la seule base de narration qui conduit malheureusement à des prescriptions erronées, sinon dangereuses.

Il faut formellement proscrire ses attitudes et dénoncer leurs auteurs, qu'ils relèvent ou non du corps médical.

En effet toutes les fièvres ne sont dues au paludisme ; elles doivent être prise en charge conjointement par un clinicien (ou un parasitologue) et un bon laboratoire d'analyses médicales afin de faire un diagnostic irréfutable.

SS Mag. Dans l'imagerie populaire, chaque élévation de température corporelle est souvent qualifiée de grippe ou paludisme. Comment faire la différence entre ces deux cas ?

Pr SE. L'imagerie populaire n'a pas d'outil de diagnostic de maladie. Il faut la combattre par tous les moyens légaux car elle fourvoie le patient vers les voies sans issue à des fins bassement financières.

De nos jours il faut éviter les traitements non fondés sur la moindre analyse de laboratoire. Le paludisme et la grippe n'ont rien de commun : la fièvre du paludisme est rythmée, celle de la grippe est en plateau ; le paludisme débute avec la fièvre frissonnante, la grippe avec fièvre et les courbatures etc.

SS Mag. Palu et typhoïde : les deux marchent assez souvent ensemble. Comment faire la part des choses ?

Pr SE. La réponse à donner ici est quasiment identique à celle de la question précédente. Le paludisme et la Fièvre typhoïde n'ont rien de commun.

Afin qu'il ne soit trop tard, il faut conseiller à votre entourage d'apprendre à consulter un personnel médical en cas de fièvre ; cela reviendrait moins cher que le risque de confondre ces 2 affections ou d'aller à la pharmacie demander conseil. Dans tous les cas il faut éduquer la population que « c'est la santé

avant tout ». En admettant cette maxime, on ira nulle par ailleurs que consulter un personnel médico-sanitaire ou directement à la pharmacie.

SS Mag. Face à chaque montée de température corporelle en général, les gens ont tendance à se rendre directement en pharmacie pour se procurer des médicaments antipaludiques que pensez-vous de ce comportement ?

Pr SE. Comme je viens de vous dire précédemment il faut éviter, déconseiller et condamner les patients qui se dirigent à la pharmacie pour être consultés. Et envoyer des messages forts aux pharmaciens qu'ils ne sont ni médecins ni infirmiers, le rôle du pharmacien est de conseiller son client sur les prescriptions qu'il a reçues et non de se substituer au médecin. Votre Journal doit passer et repasser ce message aux pharmaciens pour qu'ils s'abstiennent de faire des prescriptions en lieu et place des médecins.

SS Mag. Vos conseils afin d'éviter ces comportements à risque ?

Pr SE. Diffuser des bulletins comme le vôtre à grande échelle dans toutes les tranches de notre société afin d'abandonner les comportements à risque qui vont impacter négativement leur santé.

SS Mag. Y a-t-il une alimentation spécifique en cas de paludisme ?

Pr SE. Non, il faut tout simplement faire comprendre à votre auditoire que toute personne malade de n'importe quelle affection ne peut pas manger et digérer comme avant sa maladie.

Par contre la diète n'est pas compatible avec l'état maladif. Il faut simplement privilégier une alimentation légère, à base des potages variés, des fruits et légumes et des boissons tièdes (infusions).

SS Mag. La nature semble-t-il regorge de produits qui peuvent aider à combattre ou à traiter le paludisme qu'en pensez-vous ?

Pr SE. Je n'en connais pas en dehors du quinquina (Cinchona Offininalis) d'où on extrait

la quinine; par contre, notre pays regorge des plantes fébrifuges qui ne font que baisser les fièvres de toute nature. En effet, agir sur la fièvre ne signifie pas agir sur le parasite.

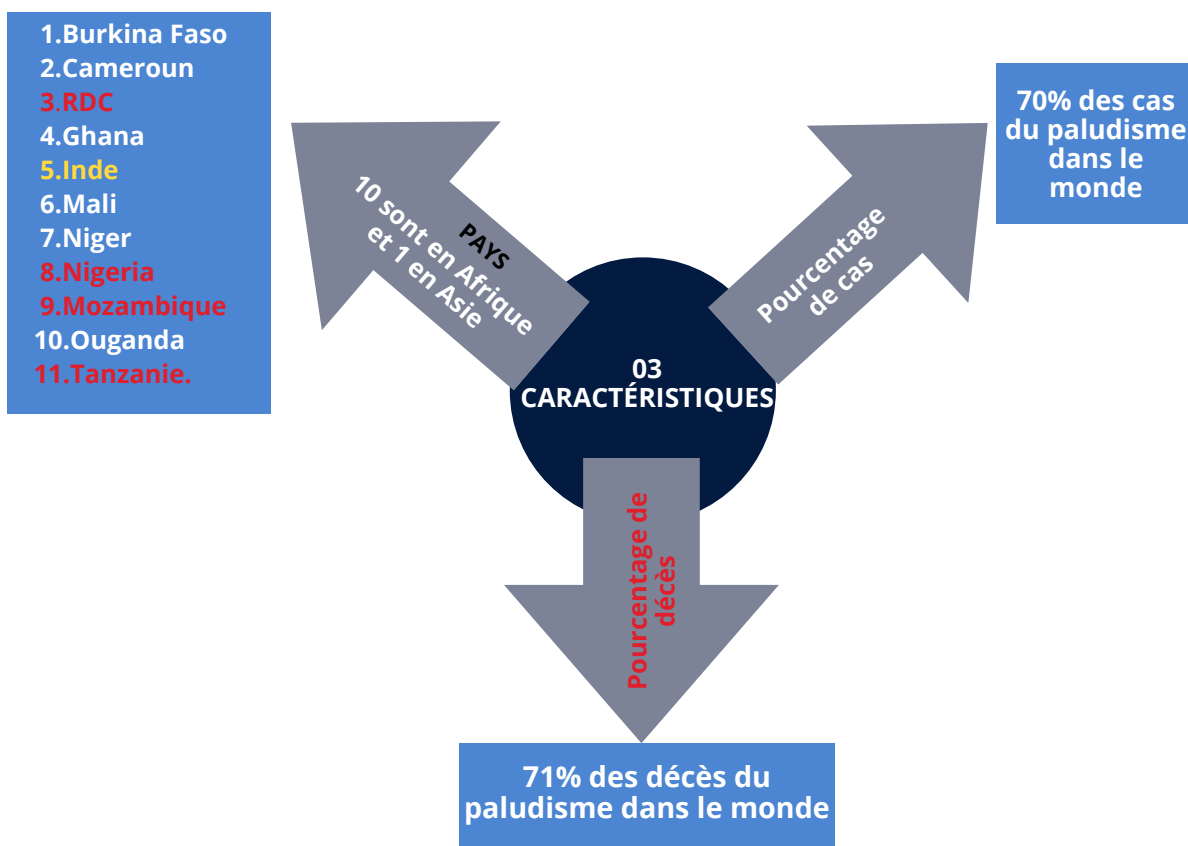
SS Mag. Vos recommandations sur ces médicaments ?

Pr SE. Recourir à tous les supports de la «communication pour la santé» à l'instar de votre journal pour une bonne « Education pour la santé » auprès de toutes les couches de

notre société, en commençant par les vendeurs de médicaments de rue jusqu'aux pharmaciens.

Propos recueillis par D. MINOS MBIMBE

Aujourd'hui les 11 pays où le paludisme sévit le plus dans le monde présentent 3 caractéristiques



CYCLE DE DEVELOPPEMENT DE L'OEUF DU MOUSTIQUE



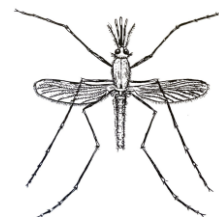
Oeuf



Larve



Nymphe



Adulte

DOUALA 1er. COMME 1er!

2024



Web: www.mairiedouala1.cm - Email: contact@mairiedouala1.cm
Tel: +237 699 169 981 - 679 950 845
BP: 3135 Douala - Cameroun



La subvention de l'union européenne obtenue par la Mairie de Douala 1er pour financer son projet Unesco heritage for Sustainable Cities lui a valu l'obtention du prix de la region du littoral a la 5e édition du prix National Feicom qui récompense les meilleures pratiques communales de developpement local

Dites-nous

Pr SAME EKOBO
Président de la Société Camerounaise
de Parasitologie - VP du Comité
National Roll Back Malaria

SS Mag. A votre avis, Que faire pour éviter le paludisme ?

Pr SE. D'abord écouter le personnel médical et paramédical aguerris ; ensuite être attentif aux informations et messages des communicateurs « sérieux » sur le traitement et la prévention du paludisme.

Enfin agir concrètement en se procurant des médicaments antipaludiques recommandés par le Ministère de la santé en respectant scrupuleusement leurs indications et modes d'utilisation.

Il s'agit effectivement d'une part des médicaments indiqués pour le traitement curatif des accès palustres et d'autre part des médicaments du traitement préventif (encore appelé chimio-prévention du paludisme).

S'agissant de la chimio-prévention (traitement préventif), elle doit être strictement réservée à la femme enceinte et aux voyageurs y compris vacanciers africains provenant des pays non endémiques du paludisme.

Quel que soit le cas, les traitements (curatifs et préventifs) n'excluent pas le deuxième volet de la prévention du paludisme avec la moustiquaire imprégnée d'insecticides mais aussi avec les outils d'assainissement de l'habitat et du périmètre des maisons afin de réduire les eaux stagnantes et les plantes aquatiques qui sont des gîtes des larves des moustiques.

SS Mag: Quelles sont les différentes formes de plasmodium ?

Pr SE. Il s'agit plutôt de différentes espèces du genre Plasmodium qui sont au nombre de six :

1/ *Plasmodium falciparum* : espèce la plus répandue et la plus mortelle.

2/ *Plasmodium ovale* : espèce la moins répandue, limitée dans le golfe de Guinée; presque jamais mortelle.

Toutefois récemment, deux formes de *P. ovale*



ont été décrites. : *P. ovale wallikeri*, espèce qui ne tue jamais, la moins répandue et limitée dans le golfe de Guinée; et *P. ovale curtesi* provoquant la baisse des plaquettes dans le sang et des hémorragies qui peuvent être fatales en cas de non prise en charge sans délai et efficace.

4/ *P. vivax* la plus fréquente en Asie, en Europe Centrale et en Amérique latine. Cette espèce suit le *P.falciparum* en terme de complications et de mortalité.

5/ *P. malariae*, encore appelée « Hématozoaire de Laveran » est assez fréquente, elle affecte la fonction rénale ; c'est la 3^e espèce en terme de mortalité

6/ *P. knowlesi*, infecte l'homme et le singe dans les pays du Sud-Est asiatique (Malaisie, Thaïlande, Birmanie, Philippines et Singapour), elle est mortelle au 3^e rang exæquo avec *P.malariae*.

SS Mag: Entre Théorie du complot pour préserver les intérêts de Big Pharma et vérité scientifique : quelle est votre Vérité sur l'Artémisia annua ?

Pr SE. Très brièvement, je vais m'exprimer sur cet épineux sujet en ma qualité de chercheur qui a été le premier dans le monde (à l'exception de la Chine qui a découvert ses propriétés) à étudier cette plante dans mon Laboratoire au CHU.

Je peux certifier formellement que les molécules extraites de cette plante d'origine chinoise ont permis d'éradiquer le paludisme dans 11 pays dans le monde. Je dis bien ses molécules et non ses feuilles consommées comme infusoires. En l'occurrence je partage les recommandations de l'OMS qu'on ne doit pas consommer les infusions de cette plante à des fins thérapeutiques pour traiter le paludisme car les infusions ne donnent pas des quantités suffisantes pour tuer les Plasmodiums. C'est un peu comme le thé qui n'est pas efficace sous forme d'infusion pour traiter les crises d'asthme, mais plutôt sous sa forme officinale de théophylline plus concentrée que dans les infusions.

SS Mag : À propos du vaccin ?

Pr SE : Après le RTS,S /ASO1, en juillet 2022, le vaccin R21 est le deuxième vaccin antipaludique à être qualifié par l'OMS. Des essais cliniques ont montré que tous deux sont sûrs et relativement efficaces pour prévenir le paludisme chez l'enfant. En janvier 2024, le Cameroun est devenu le premier pays au monde à lancer une campagne de vaccination systématique et à grande échelle pour tous les enfants de moins de six mois.

Les chercheurs Africains (notamment du Burkina Faso) ont substantiellement contribué à son efficacité. C'est un vaccin efficace, mais il y a un petit pourcentage d'enfants qui pourront quand même faire la maladie.

Par conséquent il faut toujours un bon monitoring du suivi et de la vigilance.

Propos recueillis par MINOS D. MBIMBE



LA PRÉVENTION

reste le meilleur moyen pour combattre les maladies.



LE BRONZE

DECORATION FLORALE EVENEMENTIELLE

- SALLE DE BANQUET
- MAISON MORTUAIRE
- VEHICULE NUPTIAL
- COMPOSITIONS FLORALES
- VENTE ACCESSOIRES DECO ET FLEURS
- SERVICES DIVERS à LA DEMANDE

📍 Marché des fleurs Bonapriso
 BP: 8010 Douala Cameroun
 Contact : 699967317
 Fannyvette@gmail.com



BON À SAVOIR

PARASITES ET TRAITEMENTS

Le parasite du paludisme est principalement transmis la nuit, lors de la pique par la femelle moustique du genre Anophèles, elle-même contaminée après avoir piqué un individu atteint de paludisme.

Ce parasite infecte les cellules hépatiques de la victime puis circule dans le sang en colonisant les globules rouges ou hématies, en les détruisant responsables de l'anémie.

Il existe 6 genres de *Plasmodium* et le genre le plus retrouvé au Cameroun est le *Plasmodium falciparum* qui est responsable d'une grande majorité de décès.

Le programme mondial de l'OMS a mis sur pied plusieurs projets permettant l'éradication du paludisme. Dans les zones endémiques, les traitements dits « *Artemisinin Based combination Therapy* » donnent les résultats satisfaisants.

Cependant l'aspect préventif n'a cessé d'évoluer, incluant la prophylaxie par la prise de médicaments pour une catégorie de personnes, les vaccins efficaces contre le paludisme, l'utilisation de moustiquaire imprégnée, l'utilisation d'insecticides, répulsifs et l'usage de solutions naturelles. L'avenir de la prévention contre le paludisme se tourne de plus en plus vers la vaccination.

Dr. Diane NGALLE /
Dr Michel MOUELLE

STATISTIQUES DE L'OMS

Les statistiques venant de l'OMS donnent froid dans le dos et doivent inciter les professionnels de la santé dont les pharmaciens à une plus grande responsabilité dans la prise en charges des malades.

- 2.4% de décès de paludisme en 2020 au Cameroun.

- 30% des consultations médicales au Cameroun sont liées au paludisme.

- 21% des visites dans les centres de santé ont donné lieu à un diagnostic du paludisme confirmé en laboratoire.

- 19% des décès dans les centres de santé sont imputables au paludisme.

- 48% de toutes les admissions à l'hôpital étaient dûs à une suspicion de paludisme grave.

- Entre 2017 et 2020 le nombre de cas a augmenté de 3,8% passant de 250 à 260 cas pour 1000 habitants.

- La mortalité infantile entre 2015 et 2018 est passée de 66,6 décès à 77.6 décès pour 100.000 enfants.

Dr. Pierre-Paul EWANE EKAMBI LOBE
Pharmacien

PARCOURS DES SOINS

A) La prévention

1- La vaccination.

C'est une des méthodes de prévention nouvellement adoptée en Afrique et particulièrement au Cameroun. C'est un outil supplémentaire pour la lutte contre le paludisme et qui cible tous les enfants âgés en particulier de 2 à 6 ans. Le vaccin antipaludéen agit contre le *Plasmodium falciparum*, le parasite le plus mortel à l'échelle mondiale et le plus prévalant en Afrique et au Cameroun en

particulier. Il est administré en quatre doses et le rappel peut se faire après 12 ou 24 mois. Au sujet des effets secondaires comme tout vaccin, il en comporte. Ce vaccin pourra contribuer de façon efficace à réduire la morbidité, voire la mortalité des enfants de moins de cinq ans.

2- Assainir nos milieux de vie.

Outre la vaccination, pour mieux prévenir le paludisme, les populations doivent aussi être

éduquées et encadrées sur l'assainissement, l'hygiène environnementale et sur l'utilisation de la moustiquaire.

B) La maladie.

En cas de soupçon de paludisme, les tests de diagnostic rapide (TDR) et l'examen en laboratoire de la goutte épaisse permettent entre autre de poser le diagnostic. La prescription de médicament doit être faite par un médecin.

12 mois suivant l'administration d'une série de trois doses. Cette efficacité élevée est similaire à celle démontrée lors de l'administration saisonnière du RTS,S ».

C) Etablissements de soins

- Centre de santé,
Hôpitaux de Districts, régionaux, généraux.

Dr Diane NGALLE/ Dr Michel MOUELLE

Conseil pratique : L'efficacité n'étant donc pas de 100%, les sources les mieux informées rencontrées par la rédaction recommandent d'intégrer que l'enfant vacciné pourrait bien faire partie des 25 à 30% d'enfants pour lesquels le vaccin n'aura pas été efficace. Dans ce cas il pourrait bien toujours faire un accès plus ou moins grave.

NOTE DE LA REDACTION:

Selon l'OMS (cf. communiqué de presse OMS, du 02/10/2023 – www.who.int), « le vaccin R21 permet de réduire:

- soit de 66% lorsqu'il est administré selon un calendrier basé sur l'âge,
- soit de 75% juste avant la haute saison, le nombre de cas symptomatiques au cours des

À VOTRE ÉCOUTE

Anne-Léonie :

Que faire pour baisser la température corporelle de mon bébé ? Docteur aidez-moi il arrive souvent que la température de ma fille de 8 mois augmente la nuit ce qui m'oblige à courir dans la panique aux urgences des hôpitaux chaque fois. **Que faire avant d'y aller?**

La rédaction

Faire un bain à l'eau tiède : température comprise entre 25 et 28 degrés.

Donnez un antipyrétique (paracétamol) dosage selon son poids sous forme de suppositoire et voir le pédiatre au plus tôt.



Conseils pratiques du pharmacien

On retrouve diverses formes de plasmodiums responsable de la transmission du paludisme dans différentes régions du monde. En Afrique Sub-saharienne. Au Cameroun la forme la plus répandue, c'est le ***Plasmodium Falciparum***. Ce sont des protozoaires, parasites transmis par la piqûre de moustique du genre Anophèle ***gambiae***.

PROCESSUS DE TRANSMISSION:

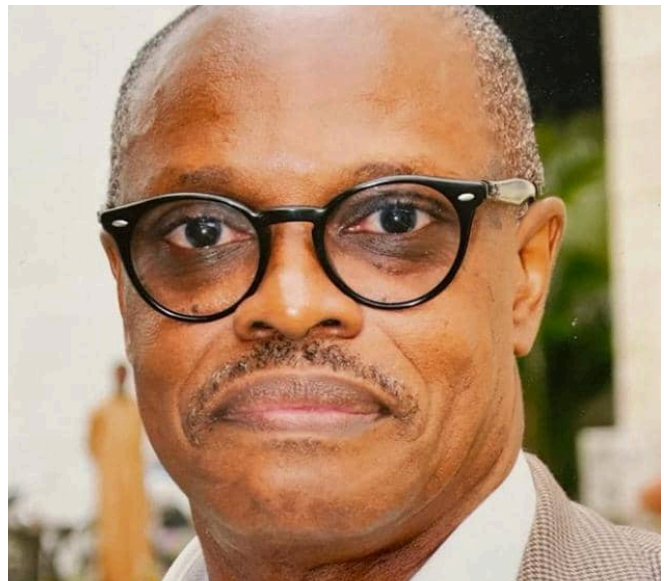
L'anophèle femelle est hématophage, après plusieurs repas sanguins, elle pond ses œufs à la surface des eaux stagnantes partout où cela est possible auprès des zones d'habitation, et les larves produites se métamorphosent en nymphe qui se transforme en anophèles adultes. Et le cycle recommence avec des anophèles femelles venant ainsi de se développer. Ces Anophèles femelles agissent en piquant l'homme la nuit (activité nocturne en général), et transmettent ainsi la maladie.

SYMPTOMES ET MANIFESTATIONS:

- Les premiers symptômes les plus courants sont la fièvre, les maux de tête, les frissons, parfois des courbatures.
- Il peut aussi y avoir un syndrome spléno-anémique d'intensité variable mais qui se manifeste d'avantage chez les enfants et les nourrissons. Les tableaux cliniques sont polymorphes d'un individu à un autre.
- L'évolution de la maladie se fait suivant 2 périodes:

1. Une phase d'invasion et d'incubation caractérisée par une fièvre d'intensité variable qui peut s'étendre entre 10 et 25 jours selon les cas, et les individus .
2. Éventuellement une période ultérieure de rechutes plus ou moins nombreuses et pouvant s'étendre sur des semaines ou plus en fonction des cas.

Dr. Pierre-Paul EWANE EKAMBI LOBE



DIFFERENTS TYPES DE TRAITEMENT PROPOSES AU CAMEROUN

a. Traitements à base de combinaisons d'artémisinine :

L'objectif principal est de guérir l'infection tout en assurant l'élimination rapide et complète des Parasites Plasmodium de la circulation sanguine du patient.

Le traitement se fait en 3 jours. Souvent il s'agit d'association de molécules (Artémether / luméfantrine).

Après confirmation de votre cas par le médecin traitant, le rôle de votre pharmacien, sera de vous indiquer la meilleure solution pour le suivi de votre cas, et les différentes molécules disponibles sur le marché.

Dans le cadre de ces traitements, l'OMS a préconisé des associations de molécules souvent avec des dérivés d'artémisinine, pour éviter des risques de résistance comme ce fut le cas avec la Chloroquine.

b. Traitements à base d'association de molécules :

Diverses associations sont disponibles sur le marché camerounais sous forme orale : Votre pharmacien sera à même de vous indiquer ce qui convient à votre cas.

c. Traitements préventifs divers :

D'autres traitements existent et sont beaucoup plus chers. Ces traitements sont pour la plupart proposés soit à titre préventif soit à titre curatif à une catégorie de patients. A titre préventif Il doit être strictement réservé à la femme enceinte et aux voyageurs y compris vacanciers africains provenant des pays non endémiques du paludisme.

Cependant, ces traitements préventifs ne doivent pas nous faire oublier l'importance de la protection contre les piqûres de moustiques, notamment chez les enfants et les personnes sensibles. Cela permet également de minimiser l'évolution vers des formes graves de la maladie lorsque l'on est déjà atteint.

LES MOYENS DE PROTECTION

- Les moustiquaires imprégnées d'insecticides (deltaméthrine ou perméthrine)
- Certains répulsifs (insectifuges ou repellent) à usage local sur les parties découvertes du corps à base de perméthrine le plus souvent.
- Des insecticides à usage domestique à utiliser dans des pièces vides et fermées de la maison.
- Les pièges anti-moustique écologiques

NB: Insecticides toxiques pour la plupart.

Dans les cas suspects, il est indispensable de confirmer l'infection paludique par un test de diagnostics rapide (TDR), ou alors par un examen médical à faire dans les 24 heures après

diagnostics rapide (TDR), ou alors par un examen médical à faire dans les 24 heures après le début de la fièvre. Cet examen de sang c'est la goutte épaisse, qui peut être faite dans tous les Centres de Santé et dans certaines pharmacies.

Retenir que toute suspicion de Paludisme peut être accompagnée des troubles graves suivants :

a. Neurologiques : (trouble de conscience, prostration, convulsion, obnubilation, désorientation trouble de la parole). **Ceci correspond en général à l'accès pernicieux du paludisme pouvant entraîner la mort.**

b. Respiratoires : Gêne respiratoire .

c. Urinaire: baisse du volume des urines, présence de sang dans les urines .

d. Hémorragiques : (saignement, pâleur extrême) .

La présence de l'un ou plusieurs de ses troubles doit faire l'objet d'une hospitalisation en urgence avec une prise en charge médicale spécifique.

CONCLUSIONS :

Nous devons savoir que le paludisme est une maladie mortelle. Les statistiques venant de l'OMS donnent froid dans le dos et doivent inciter les professionnels de la santé dont les pharmaciens à une plus grande responsabilité dans la prise en charges des malades.

Quizz

- Q1** Toute élévation de température couve un paludisme VRAI FAUX
- Q2** Les traitements du paludisme et de la grippe sont identiques VRAI FAUX
- Q3** Baisse de température corporelle signifie disparition du paludisme VRAI FAUX
- Q4** Les maux de tête, la fièvre sont des symptômes probables de paludisme VRAI FAUX
- Q5** Le vecteur du paludisme est un moustique infecté VRAI FAUX

REPONSES: R1 Faux R2 Faux R3 Vrai R4 Vrai R5 Vrai

Pharmacies de garde



PHARMACIES DE GARDE A DOUALA Du lundi 8h au vendredi 8h (en semaine): Avril-Mai 2024

Du lundi 05/08 au vendredi 09/08		Du vendredi 09/08 au lundi 12/08	
PHARMACIES	TELEPHONE	PHARMACIES	TELEPHONE
TRINITÉ	233 42 46 44	LIBERTÉ	233 42 20 25
AXIALE	233 41 39 39	COUPOLE	233 40 25 36
SAS	233 02 87 34	OLIVIER	233 40 34 22
CARREF ANATOL	233 12 86 97	ST LAURENT	233 43 16 80
NJO NJO	233 42 39 25	HOTEL DE L'AIR	233 42 64 57
BERTAUD	233 42 44 16	ST NICOLAS	233 42 10 49
SHEKINA	672 93 37 92	SALUT	233 37 27 02
MARCHE	233 42 64 57	AGORA DE NGODI BAKOKO	672 93 37 92
CITE DES PAMIERS	233 37 24 84	PHARMACIE ST PIERRE	695 49 27 38
MAKEPE	233 47 55 55	MOSQUE	233 42 64 57
VOTRE PHARMACIE	243 21 20 73	MERVEILLE	233 37 67 84
		PEOPLE	233 37 42 97
		DES IMMEUBLES	233 47 24 81
		BONAMOISSADI	243 06 42 44
Du Lundi 12/08 au Vendredi 16/08		Du Vendredi 16/08 au Lundi 19/08	
JOUVENCE	233 42 47 79	CONCODRE	233 43 49 29
MONDIAL	233 40 24 92	BON SECOURS	233 42 08 68
BOURSE	233 06 00 48	SENTINELLE	696 04 30 84
ESPOIR	233 42 79 82	SANTE POUR TOUS	233 40 19 00
RUE KOLOKO	674 44 77 15	UNIVERS SANTE	233 40 39 94
LA COTE	233 42 64 57	BALANCE	233 42 49 75
RAIL	233 14 03 25	KOUMASSI	233 03 37 87
STE MARIE	672 93 37 92	ARTS ET FLEURS	699 105 677
BLESSING PHARMACY	656 67 71 41	AEROPORT	233 42 28 76
GENIE	233 42 64 57	NYLON	233 42 28 76
LA VITA	242 82 34 18	SAINT RAPHAEL	697 17 92 27
CARREFOUR Z	242 82 34 18	OLYMPIQUE	233 37 02 97
KOTTO	233 05 55 91	SACRE COEUR	699 08 83 87
FLEURON	233 47 12 22	LA PATIENCE	699 11 21 00



DIET-INFO

Hygiène de vie

Le paludisme est une maladie parasitaire qui infecte les globules rouge du sang. Cette maladie peut passer d'un stade bénin à un stade très grave et même devenir mortelle.

Les symptômes du paludisme sont divers et variés. Les plus courants sont la fièvre, les maux de tête, les courbatures, la fatigue, les troubles digestifs.

Dans les cas graves, on peut également noter l'anémie et les troubles neurologiques. La diététique utilisée comme adjuvant au traitement médicamenteux du paludisme a pour but d'atténuer, voire de faire disparaître certains symptômes.

En effet, il y a des aliments à privilégier pour leur richesse en certains nutriments et des aliments à déconseiller.

QUELQUES INDICATIONS POUR UNE HYGIENE ALIMENTAIRE EN CAS DE PALUDISME			
	EFFETS	VITAMINE ET MINERAUX	SOURCES
INDICATIONS	CONTRE LA FATIGUE	Vitamine C	Fruits et légumes (oranges, mangues, gombo, ndolé etc...)
		Vitamine du groupe B	Bananes, œuf, viandes et poissons, légumes secs (soja, haricot)
		Vitamine D	Produits laitiers, poissons, surtout les poissons gras, chocolat
		Magnésium	Chocolat noir, graine et oléagineux (cacahouète, amande, sésame), banane
	CONTRE L'ANEMIE	Fer	Légumes verts (toute sorte de feuilles comestibles)
		Vitamine B9	Courgette, avocat, haricot vert, petit pois
		Vitamine B12	produits d'origine animale uniquement (abats, viandes, poissons, crustacés et fruits de mer, œuf, produits laitiers)
		Vitamine B6	Produits d'origine animale et légumineuse (haricot sec, soja, lentilles, petits pois)

A CONSEILLER	Contre nausées et vomissements	Gingembre
	Contre fièvre et autres	<ul style="list-style-type: none"> • Artémésia • Kinkeliba • Moringa
A EVITER	Alcool :	« Sous toutes ses formes, car il peut aggraver l'anémie. Il affaiblit le système immunitaire et ralentit le fonctionnement de la moelle osseuse »
	Café et thé	" Diminuent l'absorption du fer"
	Produits ultra-transformés	Farine et céréales raffinées car pauvre en fer

Les dons de la nature

ARTEMESIA PLANTE MIRACLE ?

L'Artémésia est une plante originaire d'Asie où elle est utilisée dans la médecine traditionnelle depuis plus de 2000 ans. Notamment l'espèce **Artémésia Annuia**, utilisée traditionnellement en Chine pour lutter contre les fièvres et les parasitoses.

L'espèce **Artémésia Afra**, originaire d'Afrique du Sud y est également utilisée depuis très longtemps dans la médecine traditionnelle. De nos jours, près de 400 espèces de cette plante poussent à travers le monde.

Depuis les années 1970, il y a eu un regain d'intérêt pour l'Artémésia, avec les travaux de la scientifique chinoise **Tu Youyou** qui est parvenue à isoler de l'espèce Annuia l'artémisinine, principe actif de cette plante.

Depuis une trentaine d'années, l'artémisinine est recommandée par l'OMS dans les thérapies combinées contre le paludisme, en particulier le paludisme à plasmodium falciparum qui est le plus courant et le plus mortel des paludismes.

Le grand débat aujourd'hui porte sur l'efficacité de cette plante dans sa forme naturelle, utilisée comme tisane dans la prévention et le traitement du paludisme.

Certains scientifiques, affirment que les traitements à base de tisanes d'Artémésia sont efficaces contre le paludisme, d'autres estiment que les études pour soutenir la thèse de l'efficacité des tisanes sont insuffisantes ou inexistantes

Marthe ETOA NDOKO EKOKA



Univers produits

« **La nature dépassera toujours les possibilités de nos plus puissantes usines** » disait Louis Pasteur le célèbre biologiste qu'il n'est plus besoin de présenter.

Le père de la médecine dite moderne HIPPOCRATE disait « **que ta nourriture soit ton médicament et que ton médicament soit ta nourriture** ».

Quelque part, ces deux affirmations se rejoignent dans l'existence, du fait de la présence dans la nature d'éléments susceptibles d'améliorer la recherche du bien-être et la santé de l'être humain.

Avant l'avènement de la médecine dite moderne en Afrique, nos ancêtres se soignaient avec ce qu'ils trouvaient dans la nature et la médecine chinoise s'en sert encore de nos jours pour soigner certaines maladies.

Dans le cas du paludisme, une plante l'Artémisia fait débat entre les scientifiques sur ses capacités à éliminer la maladie ou pas. Cependant, tous s'accordent à dire qu'elle a fait ses preuves pour inverser la courbe de la température. Des **tisanes à base d'Artémisia** qu'on trouve sur le marché seraient donc recommandées dans le but unique de faire baisser la température en cas de paludisme, grippe, etc...

Sport et paludisme

LE REPOS EST IMPERATIF

De manière générale, l'activité physique est recommandée pour une bonne hygiène de vie et pour préserver une bonne santé.

Cependant, la pratique du sport est fortement déconseillée lorsqu'on souffre de certaines affections telle que le paludisme, la grippe ou autre forme d'infection qui provoque une montée de la fièvre.

En effet, pratiquer le sport au cours d'une crise de paludisme pourrait renforcer certains symptômes de cette affection.

C'est donc une très mauvaise idée de solliciter l'organisme par la pratique d'un exercice physique qui est une forme de stress qui rend le travail du système immunitaire plus difficile.

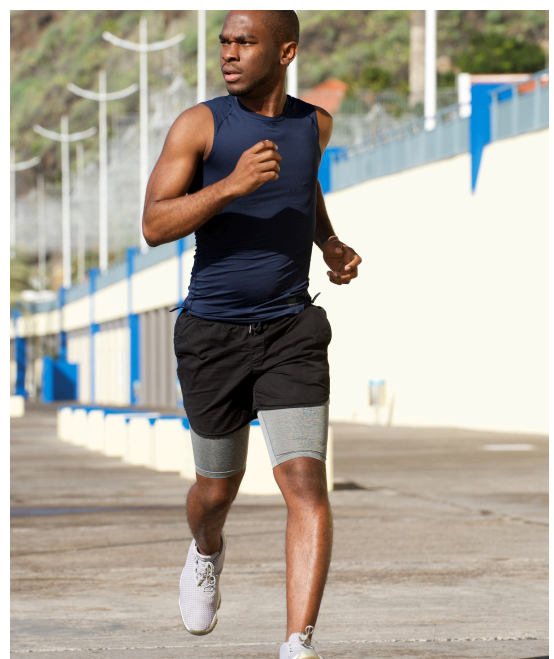
Malheureusement, certaines personnes ont tendance à penser qu'il faut juste transpirer pour faire baisser ou passer la fièvre.

Comme le précise le maître de conférences en physiologie de l'exercice **John HOUGH**, il vaut mieux choisir le repos à l'activité lorsqu'on est malade **car cela fragilise le système immunitaire et peut favoriser des affections plus profondes.**

LA REDACTION

CONCLUSION : Il vaut mieux attendre d'être guéri et de bien récupérer pendant la convalescence avant de reprendre le sport.

Pendant la maladie, profitez-en pour vous reposer.



LA REDACTION

ZOOM SUR L'ENTREPRISE

Le paludisme est, et demeure chez nous la cause par excellence des arrêts maladie, pour le cadre lui-même ou en raison des permissions accordées pour le suivi des enfants ou du conjoint en cas d'accès palustre. Pour l'entreprise, toute indisponibilité impacte nécessairement le rendement et sans doute le rendement et les gains. Dans son intérêt, l'entreprise pourrait adopter un concept du genre **malaria free year** (aucun cas de palu dans l'année) ou encore, un concept « **zéro palu** » (cela est aujourd'hui possible), comme sur certains chantiers, le concept de « **zéro accident** ».

Comment y parvenir ? Comme l'a dit **Sun Zu**, l'un des plus grands stratèges militaire de tous les temps (auteur de l'Art de la guerre), mieux on connaît son ennemi, mieux on sait comment il attaque, mieux on peut le combattre. Tel pourrait être l'approche du DRH de l'entreprise en collaboration avec la médecine du travail, s'il en existe.

Coté prophylaxie : **Sun Zu** disait aussi que la meilleure guerre, c'est celle qu'on gagne sans avoir combattu (en empêchant l'ennemi de frapper). Vaincre le palu sans avoir à le guérir, sans avoir à combattre le plasmodium. Une solution d'office : la moustiquaire. Il vaudrait donc mieux offrir périodiquement des moustiquaires imprégnées à tout le personnel, et pour toute la famille, quitte à incorporer cette charge dans le budget d'assurance maladie de l'entreprise.

Coté curatif : Deux cas de négligence très préjudiciables, et causes majeures de récurrence : le palu mal soigné (les gens qui arrête le traitement dès qu'ils sentent un léger mieux), ainsi que le palu soigné avec des médicaments autres que ceux contenant des dérivés connus d'artémisinine et de luméfantine. Et attention !!! Surtout pas les médicaments de la rue. L'expression « avoir le palu dans le sang », renvoi presque toujours à ces deux cas de figure. Ici, le DRH devrait profiter de toute occasion, pour inscrire à l'ordre du jour, une communication de médecins pour une séance de sensibilisation. Notamment sur **le plasmodium falciparum**, qui est justement l'ennemi public No 1 en matière de palu (responsable notamment du paludisme cérébral). Tout le monde a intérêt à se renseigner sur lui.

MINOS D. MBIMBE

FAMILY OPTION

L'AVIS DU PSY: Impact psychologique du paludisme dans la famille

1. Stress et Anxiété :

- La peur de complications graves ou de la mort du membre malade peut engendrer un stress intense.
- L'incertitude concernant la durée de la maladie et les risques de rechute ajoute à l'anxiété.

2. Dépression :

La charge de soins peut mener à l'épuisement émotionnel et à la dépression, surtout chez les soignants principaux. Sentiments d'impuissance et de désespoir face à la maladie.



Dr MBALLE Serge Christel
Psychologue Clinicien

3. Frustration et Colère :

Les membres de la famille peuvent ressentir de la frustration face à la situation et à la nécessité de modifications de leur routine quotidienne. Colère possible envers le système de santé ou les conditions qui ont permis la contraction de la maladie.

4. Isolement Social :

La maladie peut limiter les interactions sociales, menant à un sentiment d'isolement pour la famille et le patient. Le stigmate associé à certaines maladies peut également jouer un rôle dans l'isolement.

5. Problèmes de Communication :

Les tensions peuvent augmenter, rendant la communication au sein de la famille plus difficile. Manque de compréhension ou de soutien perçu peut exacerber les conflits.

Que Faire ?

1. Soutien Émotionnel et Psychologique :

Encourager l'expression des sentiments et des préoccupations. Utiliser des techniques de relaxation comme la méditation, la respiration profonde et le yoga pour réduire le stress.

2. Accès à des Professionnels de la Santé Mentale :

Consulter des psychologues, conseillers ou thérapeutes pour un soutien professionnel. Participation à des groupes de soutien pour partager des expériences et obtenir des conseils pratiques.

3. Éducation et Information :

Fournir des informations claires et compréhensibles sur le paludisme, ses symptômes, son traitement et ses complications pour réduire l'incertitude et l'anxiété. Organiser des séances de psychoéducation pour toute la famille.

4. Renforcement de la Communication Familiale :

Promouvoir des discussions ouvertes et honnêtes sur les défis et les besoins de chacun. Utiliser des médiateurs ou des conseillers familiaux pour améliorer la communication et résoudre les conflits.

5. Soutien Pratique et Logistique :

- Partager les tâches de soins entre les membres de la famille pour éviter l'épuisement du soignant principal.
- Élaborer des plans de contingence pour gérer les urgences et les absences du soignant

principal.

6. Encourager les Activités Sociales :

- Maintenir des interactions sociales et des activités extérieures pour éviter l'isolement. Participer à des activités communautaires et de loisirs pour améliorer le moral.

• Prendre Soin de Soi :

Encourager les membres de la famille, en particulier les soignants, à prendre soin de leur propre santé mentale et physique. Prendre du temps pour des activités personnelles et des moments détentes

• Groupes de Soutien :

Joindre des groupes locaux ou en ligne pour les familles touchées par le paludisme. Partager des expériences et des stratégies avec d'autres familles dans des situations similaires.

Conclusion: En adoptant une approche holistique qui inclut le soutien émotionnel, la communication, l'éducation et les ressources externes, la famille peut mieux gérer l'impact psychologique du paludisme et améliorer sa résilience face à cette situation difficile.

De quoi seront capables les nouveaux radars ?





Ma Boite à Moustique

Le piège **efficace** et **design** pour
lutter durablement **contre les moustiques**.



Avec Ma Boite à Moustique, les familles luttent contre la gêne occasionnée par les moustiques, sans danger pour les résidents et l'environnement.



Efficacité scientifiquement prouvée en laboratoires indépendants*



Simple d'utilisation



Design moderne et lignes épurées



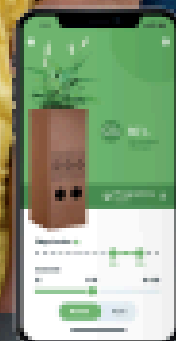
Made in France



Eco-responsable



Connecté et intelligent



*Test IZINOVATION - laboratoire français indépendant et certifié
- 2022 - 95 % de moustiques capturés en 24 h dans un espace intérieur fermé



Menons la rispote
contre la fièvre jaune
en allant nous faire
vacciner



**Les principaux sites d'accueil
sont les districts de santé**

Douala 1er
DEIDO

Douala 2e
NEW-BELL

Douala 3e
BOKO, JAPOMA,
LOGBABA, NYLON

Douala 4e
BONASSAMA

Douala 5e
CITES DES PALMIERS,
BANGUE

**Centre Multifonctionnel de Bepanda pour personnes vulnérables,
les équipements marchands (marchés)**



Communauté Urbaine de Douala



www.douala.cm



Organisation
mondiale de la Santé



unicef
for every child



Gavi



Ministère
de la Santé



+C IFRC